

# ENKLARE BOENDE FÖR PILGRIMSVANDRARE

## Exempel från Storbritannien: Koncepten *Champing* och *Sanctuary*



## 1. Bakgrund och syfte

På uppdrag av Riksförbundet Pilgrim i Sverige har två enkla boendeformer i Storbritannien utforskats under oktober 2024. Syftet har varit att studera hur övernattningskoncepten fungerar i praktiken, där enkla servicefunktioner har tillskapats inom ramen för befintlig infrastruktur. Förhoppningen är att inspirera till liknande boendeformer i Sverige, vilket skulle kunna stödja och accelerera utvecklingen av pilgrimsleder.

## 2. Föremål för studien

De två övernattningskoncepten som undersökts är **Champing** respektive **Sanctuary**. Gemensamt för båda formerna är att de huvudsakligen bemannas med volontärer, använder lokaler med kyrklig anknytning och att standarden är väldigt grundläggande. I båda fallen gynnas också lokalsamhället genom intäkter och konsumtion på platsen.

Det finns också viktiga skillnader. *Champing* har som huvudsyfte att generera täckningsbidrag till outnyttjade kyrkobyggnader och vänder sig till turister i allmänhet. Den uttalade målgruppen för konceptet *Sanctuary* är pilgrimsvandrare som vill ha tak över huvudet till en billig peng. Behoven av övernattnings för pilgrimsvandrare var emellertid en bidragande anledning till att *Champing*-konceptet alls utprovades, varför beröringspunkterna är tydliga.

## 3. Champing – camping i gamla kyrkor

I Storbritannien finns ett stort antal kyrkobyggnader som inte längre används. Avställda kyrkor kan överföras till den fristående stiftelsen CCT (*The Churches Conservation Trust*), en rikstäckande organisation som bl a får stöd från det brittiska kulturdepartementet. År 2024 ansvarade CCT för mer än 357 tidigare församlingskyrkor och antalet ökar med 1 – 2 varje år.

CCT:s uppdrag är hålla kyrkorna öppna för allmänheten och samtidigt tillgodose säkerhet och grundläggande underhåll. Kyrkorumen är fortsatt konsekrerade och det förekommer att gudstjänster, bröllop och andra händelser anordnas. CCT vill att byggnaderna skall användas:

***Our vision is for historic churches to be enjoyed by everyone as places of heritage, culture, spirituality and beauty and for the significant contribution they make to communities, society and the economy.***

### 3.1 Omfattning och framväxt

26 kyrkor omfattas i dagsläget av konceptet *Champing* som introducerades 2015, då ett pilotprojekt genomfördes i Canterbury stift. Begreppet är en sammansättning av orderna *church* och *glamping*, där det senare avser olika former av deluxe-camping.

Pilotkyrkan på orten Fordwich valdes ut eftersom den låg längs pilgrimsleden *St Augustine*. Genom att erbjuda övernattnings i en historisk byggnad möjliggjordes 1 – 2 dagars pilgrimsvandring i stället för enbart dagsturer. Pilotprojektet var ett samarbete mellan stiftet, CCT och den lokala turismorganisationen. Volontärer söktes, särskilt sådana som hade ett historiskt intresse och även kunde fungera som lokal guide.

Försöket slog väl ut och fler Champing-kyrkor tillkom, även på andra platser än invid pilgrimsleder. Populariteten ökade under pandemin Covid-19, då det var svårt att semestra

utomlands. De reserverade kyrkorumen garanterade avskildhet och sovplatserna innebar också bra bilder som kunde läggas ut på sociala medier. CCT välkomnar numera intresserade församlingar att frivilligt även ansluta aktiva kyrkobyggnader till bokningssystemet.

### 3.2 Bokning och praktikaliteter

Tre kyrkor är öppna för champing året runt, övriga stänger för säsongen i september/oktober. Platserna måste förbokas via <https://champing.co.uk/>. Den fungerar som vilken bokningssida som helst och man betalar sin övernattnings i förväg med sedvanliga betalningsmedel.

Övernattningskapaciteten framgår tydligt för varje kyrka och ett kalendarium anger om det är ledigt eller bokat. Konceptet är inte avsett för av- och ombokning, då får man kontakta den centrala funktionen via e-post för att se om något går att ändra. Det går dock bra att upp till två veckor innan lägga till ytterligare "champare" på sin egen elektroniska bokning.



*I St Mary the Virgin ligger Sir Thomas Myddleton begravd, Lord Mayor of London (1550-1631).*

Inom ramen för denna rapport utprovades övernattnings i *St Mary the Virgin* som ligger i Stansted Mountfichet i grevskapet Essex. Priset per person var GBP 59. Efter betalning hade instruktioner anlant per e-post, där framgick också koden till ett kombinationslås till ett plåtskåp utanför kyrkan. I skåpet hängde en nyckelknippa till kyrkan.



Inne i kyrkorummet hade en ensam tätsäng ställts fram, i enlighet med bokningen. Det fanns också ett bord med kaffe, te och choklad samt en vattenkokare. En ensam tältstol var också uppställd, samt vinglas och korkskruv (även nyckelknippan hade korkskruv...). Kyrkan hade elektrisk belysning, men inga värmekällor att slå på. Oktobernatten var kall och krävde både underställ och mössa.





Kyrkan saknade rinnande vatten, men en dricksvattenbehållare tillhandahölls. En urinseparerande toalett hade installerats särskilt för champing-gäster, där fanns också alkogel, toalettpapper och dambindor.



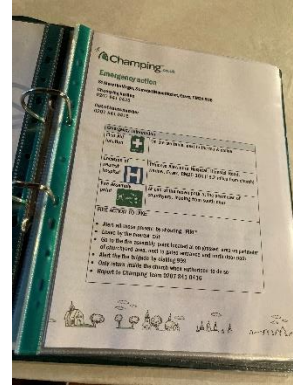
### 3.3 Säkerhet

Champing-kyrkorna är endast öppna för en bokning i taget, även om reservationen bara är för en person och det kapacitetsmässigt finns plats för fler. Detta främjar säkerheten, eftersom det kan upplevas otryggt att "champa" med främmande människor.

För att alls kunna boka krävs att man lämnar namn och kontaktuppgifter. Eftersom betalning sker med kreditkort och motsvarande har champing.co.uk också tillgång till bokarens betalningsinformation. I händelse av ohägn går det därför enkelt att identifiera vem som övernattade, volontären – *the church mouse* – städar också av platsen efter varje gäst.

Den övernattande kan låsa inifrån, men larm verkar generellt saknas i brittiska kyrkor. Under dagen är kyrkorummet öppet för allmänheten, ensamrätten gäller under kväll, natt och morgon. Man kan boka flera nätter, men då får saker stivas undan så att kyrkorummet kan besökas utan hinder. För champing-verksamhetens egen förvaring fanns låsbara kistor på plats, samt ett förrådsutrymme.

Användning av stearinljus var uttryckligen förbjudet, men värdarna hade försett kyrkorummet med elektriska motsvarigheter och flera LED-slingor, vilket skapade såväl stämning som belysning. På plats fanns också brandfilt, brandsläckare och första hjälpen-kit. Flera brandvarnare var utplacerade.



All matlagning i kyrkan och på den anslutande kyrkogården var förbjuden av etiska och säkerhetsmässiga skäl.

En servicepärm innehöll turistinformation, säkerhetsinstruktioner och andra praktiska uppgifter. Liknande information fanns i e-postmeddelandet som erhöles vid bokning. Vid behov kunde man ringa till "the church mouse", som i det här fallet bodde i en stuga bredvid kyrkan. Det gick även att nå den centrala funktionen via ett journalnummer och vid akut olycka/brand ringer man förstås det allmänna nödnumret.

### 3.4 Kommentar

Kylan och den låga standarden till trots, var det en upplevelse att övernatta i den medeltida miljön. Att få tillgång till kyrkorummet blev som att förvalta ett förtroende. Att vara omgiven av gamla gravar kan ju förstås påverka personer på olika sätt, men den som är mörkrädd lär knappast boka denna form av boende.

Just kyrkan St Mary the Virgin lämpar sig ypperligt bra för eventuella studiebesök från Sverige, den ligger helt nära flygplatsen Stansted och därifrån kan man åka lokalbuss till målet. Antalet champing-kyrkor har kontinuerligt vuxit, vilket är ett bevis på ett framgångsrikt koncept. Genom att all bokning sker via en gemensam sajt går det också enkelt att föra statistik samt följa den ekonomiska utvecklingen.

## 4. Sanctuary – billigt boende för pilgrimsvandrare

The British Pilgrimage Trust (BPT) bildades 2014 för att främja pilgrimsvandring. I likhet med övriga Europa har intresset för pilgrimsvandring ökat de senaste decennierna. Några år senare formulerades konceptet *Sanctuary* i syfte att tillskapa enkla övernattningsmöjligheter längs pilgrimslederna, särskilt där alternativt utbud inte finns.

### 4.1 Omfattning och framväxt

BPT har aktivt uppmuntrat lokala kyrkor och församlingar i Storbritannien att ställa sina lokaler till förfogande för övernattande pilgrimsvandrare. Den standard som erbjuds är ofta låg och lokalerna upplåts i befintligt skick. Även privata aktörer kan delta, som ett exempel kan pilgrimsvandrare få lov att slå upp sina tält vid en bondgård, vilket är värdefullt i ett land utan allemansrätt. Idag finns ett femtiotal *Sanctuaries* i Storbritannien.

#### 4.2 Bokning och praktikaliteter

Det finns ingen central bokningsfunktion, utan varje plats kontaktas individuellt. Undantaget är de åtta kyrkorna längs leden [The Golden Valley Pilgrim Way](#), som är en rundslinga i området Midlands. Alla dessa dagsetapper kan bokas genom en gemensam kontaktpunkt.

Svars- och bokningstiden varierar kraftigt, med 28 dagar som den längsta fristen för att boka en övernattningsplats. Generellt bokas en övernattningsplats via e-post, men även telefon förekommer. De flesta platser tillämpar ett frivilligt bidrag, med en rekommenderad summa per person och natt. Summan framgår invid respektive plats på hemsidan <https://www.britishpilgrimage.org/>

#### 4.3 Marknadsföring

Övernattningsformen Sanctuary riktar sig specifikt till pilgrimsvandrare. Det förefaller inte finnas något intresse hos någon församlingskyrka att utvecklas till ett mer allmänt boendealternativ. Kännedomen om övernattningsmöjligheterna sprids som regel genom pilgrimskanalerna och inte via någon egen marknadsföring, turismorganisationer etc.

Den mest populära Sanctuary-kyrkan är [St Peter's Church i Firle](#), där kyrkoherden själv har varit drivande i att utveckla konceptet, locka pilgrimer och förmedla lokal historia.

## 5. Exempel på Sanctuaries

För rapporten besöktes tre olika Sanctuaries under oktober 2024, med skilda förutsättningar:

- 5.1 Medeltida kyrka utan toalett, som krävde nyckelöverlämning på plats av volontär
- 5.2 Moderniserad kyrkobyggnad med toalett och pentry, möjligt att öppna och låsa själv
- 5.3 Kloster med hotellanläggning, personal permanent på plats

### 5.1 Medeltida kyrka utan toalett

Den normandiska *St Mary's Church* i Patrixbourne i grevskapet Kent passerar av inte mindre än fyra pilgrimsleder. Kyrkan är byggd kring 1170 och ersatte en enklare byggnad från 1000-talet. *St Mary's Church* återfinns på flera listor över Storbritanniens mest besöksvärda kyrkor.



*Riksintressanta 1100-talskyrkan St Mary's i Patrixbourne ligger där fyra pilgrimsleder passerar.*



### 5.1.1 Omfattning och framväxt

Kring 2019 kallade BPT till ett möte med utvalda kyrkor i Kent, där konceptet *Sanctuary* presenterades. Vissa församlingar avstod på grund av oro eller ointresse, men St Mary's Church beslöt att medverka. Pandemin Covid-19 försvårade utvecklingen, eftersom Storbritannien hade strikta nedstängningsregler som begränsade folks rörelsefrihet. Församlingskyrkor kunde inte hållas öppna utan vidare; som kontrast gynnades ju det välorganiserade champing-konceptet av pandemin.

Efter säsongsslut 2024 har 14 övernattningsplatser gjorts i St Mary's Church, enligt kyrkvärden. Det är en liten ökning från 2023. Hur många som besöker kyrkan är inte känt, endast de som skriver in sig i besöksboken kan räknas.

### 5.1.2 Bokning och praktikaliteter

Bokning sker via e-post och en veckas varsel är önskvärt. Kyrkvärden eller annan volontär kommer själv med den stora nyckeln till kyrkan, så att den skall kunna låsas/öppnas av den övernattande. Dagtid är kyrkan i allmänhet öppen för besök (obemannad), så det är enkelt att anlända. Bymiljön är dock ålderdomlig och den smala bilvägen genom byn riskfylld att promenera i mörker. Det är därför en olägenhet för bemanningen om vandrare dyker upp efter mörkrets inbrott. Kyrkan är inte heller tillgänglig för övernattningsplatser efter september månad.

Rekommenderad donation är GBP 25 som antingen kan erläggas kontant eller elektroniskt (nytt sedan 2024). I priset ingår även en enklare frukost, som volontären ställer fram inför ankomst. Det finns ingen pub eller butik i byn.

Standarden är synnerligen låg, toalett saknas och värmen slås på endast vid behov. Grundläggande elektrisk belysning finns. Församlingen planerar för en liten utbyggnad med pentry, toalett samt en fri yta inne i kyrkan för bord/stolar samt övernattningsplatser på golvet, men insamlingen går trögt. Eventuellt blir det bara en toalett. Utbyggnaden är lika mycket till för den egna församlingen; många äldre avstår att gå till kyrkan eftersom de inte kan gå på toaletten. Manliga besökare kan utföra enklare behov i anslutning till den parkliknande kyrkogården.



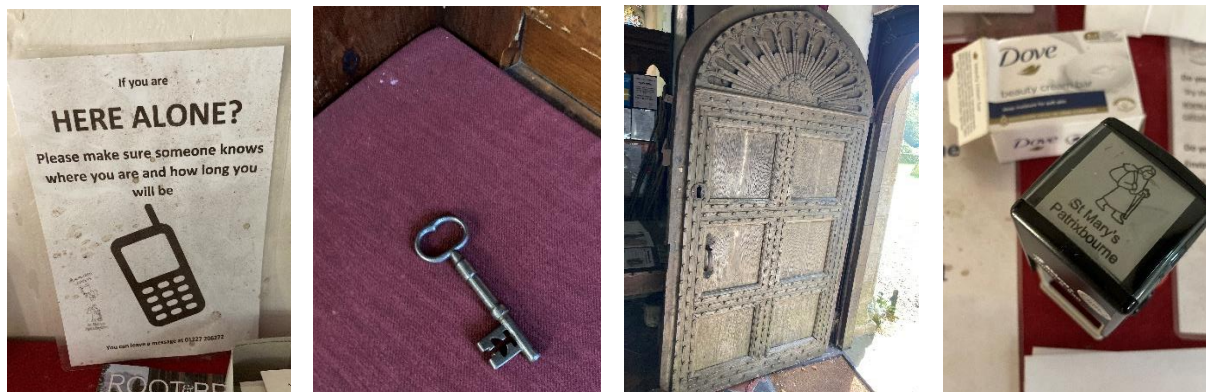
*Rudimentär övernattningslösning erbjuds. Församlingen hoppas ta bort bänkar och där lägga nytt golv.*

### 5.1.3 Säkerhet

Inbrottslarm saknas och kyrkan hålls öppen dagtid – av säkerhetsskäl. Kyrkvärden uppgav att det var bättre med en olåst kyrka som vem som helst kunde besöka när som helst. Eventuella tjuvar kan då riskera att bli påkomna, i stället för att arbeta ostört efter att ha brutit sig in. I samband med besöket dök mycket riktigt en turist upp, vilket gav stöd för resonemanget.

Inga olägenheter med övernattningar hade märkts av, utöver sen ankomst från vandrare. Övernattande blandas inte, utan efter första bokning är det fullt.

Ett telefonnummer till kyrkoherden finns anslaget, i det fall något skulle behöva meddelas. Stearinljus eller alkohol får inte användas. Eventuell utrymning sker genom huvudporten.



### 5.1.4 Kommentar

Om denna enkla kyrkobyggnad lockar till övernattninng – dessutom utan stödjande kringsservice – går *Sanctuary*-konceptet att genomföra var som helst. Den låga standarden kompenseras av en kulturhistorisk miljö som stärker pilgrimskänslan. Pilgrimsstämpeln uppskattades av besökarna.

## 5.2 Moderniserad kyrkobyggnad med toalett och pentry

Pilgrimsleden *North Downs Way* går igenom byn Boughton Lees och stryker förbi kyrkan *St Christopher's*, som ursprungligen var ett skolhus. På 1960-talet moderniserades lokalen med toaletter, värme och ett samlingsrum med enkelt pentry.





### 5.2.1 Omfattning och framväxt

St Christopher's blev kontaktade av BPT 2023 som frågade om lokalerna skulle kunna upplåtas för enkel övernattnig, eftersom kyrkan ligger så väl till vid leden. Församlingen accepterade och under första året hade de cirka tjugo övernattande, fördelat på såväl enskilda som grupper.

### 5.2.2 Bokning och praktikaliteter

Inga som helst särlösningar har ordnats i lokalerna, vilka tillhandahålls i befintligt skick. Enda undantaget är en nytilkommen kodbox vid kyrkporten, där nyckeln kan hämtas. Församlingen önskar tre dagars varsel, men kan även hantera förfrågningar samma dag. Bemanningen ombesörjs av ett par pensionärer, församlingen är mycket liten, medelåldern hög och det finns inget inflöde av nya medlemmar.

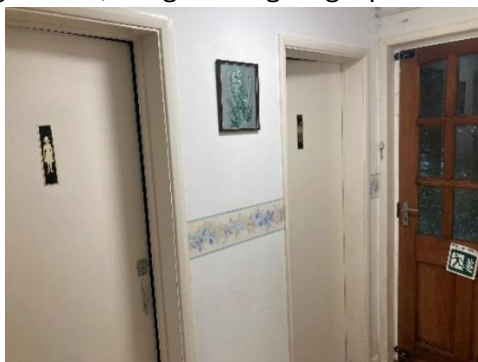
Bokning görs per e-post, vilken besvarades snabbt av en 90-årig dam. Inför besöket skickades koden till låsboxen via e-post och det gick utmärkt att sköta sig helt själv. Församlingens volontärer träffar inte alltid besökarna, men en handskriven lapp med telefonnummer gav den information man behövde.



Sovplats är på golv med heltäckningsmatta (tyvärr något illaluktande på brittiskt vis...). Övernattande är välkomna att använda pentry, toaletter samt att slå på värmefläkten. Diskho, enkelt porslin och vattenkokare finns. Helt nytt är en elektronisk kollektbörssa i kyrkan. Annars läggs kontant betalning för övernattningen i en enkel trälåda utan lås. Rekommenderad donation var GBP 10.

### 5.2.3 Säkerhet

Inga parallella bokningar görs, utan efter första bokningen är det fullt. En grupp vandrare i 18-årsåldern hade bokat in sig, vilket väckte viss oro hos volontärerna. Gruppen vållade dock inga som helst olägenheter, det gick enligt sagespersonen knappt att se några spår av dem efteråt.

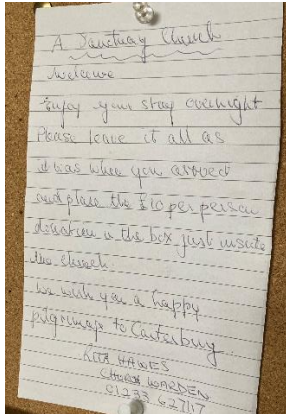


Dam- och herrtoalett samt nödutgång – notera nyckel på krok. Kontanter placeras i olåst trälåda.

Grannhusen brukade vidtalas i samband med övernattnig, så att de inte skulle undra över varför belysningen var på. Omvänt innebär det ju en känsla av trygghet för nattgästerna att ha grannar nära som känner till bokningen.

#### 5.2.4 Kommentar

Det kändes högtidligt och förtroendefullt att få lov att disponera lokalerna helt själv. För en vandrare med sovsäck och liggunderlag får komforten anses vara god. Med hjälp av vattenkokare kunde man laga nudlar eller liknande, i byn fanns också en pub.



*Handskreven lapp med information. Den närbelägna puben erbjuder mat och dryck.*

### 5.3 Kloster med boendeanläggning

År 1949 återinvigdes det medeltida karmelitklostret i Aylesford, sydöst om London. Klostret hade stängts i samband med reformationen på 1500-talet. Idag är det en levande anläggning med omfattande faciliteter som lockar betydande skaror av moderna pilgrimer under det ljusa halvåret. En stor del av dessa besök äger rum i form av organiserade gruppresor och retreats.



*Aylesford Priory anordnar evenemang för för stora grupper av pilgrimer.*



### 5.3.1 Framväxt och omfattning

Karmelitklostret The Friars är en fullskalig boendeanläggning och tar även emot konferenser, men låter ensamma pilgrimsvandrare boka en billig säng enligt *Sanctuary*-konceptet. Dessa vandrare särredovisas inte, varför det är svårt att presentera någon statistik.

### 5.3.2 Bokning och praktikaliteter

The Friars har en bemannad reception och hotell-liknande faciliteter, vars upplägg känns igen från konventionella boendeanläggningar. Klosters kapell, park och *peace garden* är tillgängliga för alla boende. Priset för en Sanctuary-bädd i eget rum är GBP 20, Toalett och bad delas med andra. Övernattningen kändes lyxig i sammanhanget.

Eventuell frukost får bokas särskilt, det ingår annars för andra övernattande. Även andra måltider behövde förbokas för Sanctuary-gäster, men i den närliggande byn finns flera pubar.



### 5.3.3 Säkerhet

I egenskap av boendeanläggning och även hem/arbetsplats fanns det tydliga regler kring utrymning, brandlarm, återsamling etc. Det bokade rummet kunde låsas. Personalen var väldigt varse säkerhetsaspekter, då de haft återkommande problem med inbrott i bilar, uppbrutna kollektbössor med mera. Klosterområdet låses med grindar nattetid, men obehöriga kan enkelt ta sig in på området ändå. En reflektion från denna *Sanctuary*-övernattning var att det mest professionella boendet, med personal på plats, också hade de största säkerhetsproblemen.

### 5.3.4 Kommentar

Befintliga boendeanläggningar bör kunna inspireras att vara del av ett *Sanctuary*-liknande koncept under lågsäsong, glesa bokningsperioder etc. Eftersom pilgrimsvandrare ofta inte efterfrågar någon hög standard, kan ju även outnyttjade lokaler hos en boendeanläggning ställas till förfogande för enkelt boende, utan att inskränka den övriga kapaciteten.





## 6. Slutsatser och rekommendationer

Studiebesöket i Storbritannien har framför allt visat att det går att erbjuda enkelt boende, på ett mycket enkelt sätt – egentligen utan några särskilda förberedelser eller investeringar. Hur går det att överföra till svenska förhållanden?

### 6.1 Standard och utbud

Svenska kyrkor och församlingshem har en standard som vida överstiger motsvarigheterna i Storbritannien. En svensk församling behöver knappast fundera på om deras lokaler uppfyller pilgrimsvandrades önskemål. Att erbjuda en vattenkokare vore bra för varm dryck, soppa/nudlar, hygien/sårtvätt etc. Tydliga rutiner för sophantering och städning tjänar alla på.

### 6.2 Praktikaliteter

**Betalning och prissättning.** Sverige ligger långt framme när det gäller elektroniska betalningar. Någon kontanthantering skulle knappast behöva förekomma. Beträffande priset väcks sannolikt en förväntan på standard och service om priset överstiger ca 300 kr, som torde vara maxgräns för enkel övernattnig. Då konkurrerar man inte heller med privata alternativ.

**Målgrupp och bokning.** Lågt pris och låg standard gör sannolikt att mer konventionella nattgäster sällas bort per automatik, vilket kan vara önskvärt för såväl vandrare som kyrkoansvariga. I Storbritannien är det *The British Pilgrimage Trust* som via sin hemsida informerar om vilka *Sancturies* som finns, hemsidan riktar sig enbart till pilgrimsvandrare.

Svenskar har en hög grad av teknikmognad och det är sannolikt inte godtagbart att vänta så länge på besked som i Storbritannien. Någon form av digital bokning vore enkelt att införa som en central funktion, där bokningen kan säkras genom betalning i förskott, med omedelbar bekräftelse kring övernattningsmöjligheterna. En central bokningsfunktion skulle också underlätta statistikinsamling.

### 6.3 Säkerhet

**Personlig säkerhet.** Att första bokade sällskapet får ensamrätt på övernattnig löser flera säkerhetsproblem. Ensamma övernattnande behöver inte bekymra sig om okända personer i samma lokaler. Respektive bokare har också kontroll över dem som ingår i sällskapet, vilket underlättar vid eventuell evakuering, nyckelhantering, kommunikation etc. Förbud mot alkohol och droger minimerar risker för såväl övernattnande som hyresvärd. Tydliga in- och uttider bidrar till att separera gästande sällskap från varandra.

**Brand och stöld.** Att endast ett sällskap i taget vistas i lokalerna underlättar uppföljning, i det fall något har gått sönder eller saknas. Vid bokning kan också brand- och säkerhetsrutiner läggas till som en tvingande läsning för att alla kunna boka – man kan t ex klicka i en obligatorisk ruta att informationen är läst. Det går också att sätta upp önskvärda regler, såsom förbud mot rökning och öppen låga etc. Viktigt att ha en dialog med lokal räddningstjänst, för att informera om övernattnande, samt att erbjuda erforderliga brandredskap.

**Personlig registrering.** För att få tillgång till enklare övernattnig skulle det vara möjligt att kräva en registrering, där namn, hemadress och kreditkortsuppgifter registreras. The British Pilgrimage Trust erbjuder registrering på sin [hemsida](#), där det också finns ett betalmedlemskap. Man skulle kunna tänka sig en obligatorisk registrering för den som vill få tillgång till Sanctuary-bokningar, kanske också en grundavgift som ger täckningsbidrag till overheadkostnader. Vid eventuell misskötsel kan personen/sällskapet varnas eller svartlistas och registreringen kan dras in.

Medlemskap i Svenska kyrkan kan också vara en grundförutsättning, om önskvärt.

**Försäkring.** Om önskvärt kan reseförsäkring eller motsvarande avkrävas, för att tydliggöra eventuella ansvarsfrågor. Viktigt att föra en dialog med lokalernas försäkringsbolag för en individuell bedömning. Kanske kan en tillfällig extraförsäkring ingå i varje bokning, likt vad som tillämpas hos t ex [Air BNB](#). Försäkringsavgiften skulle kunna tas ut via ett litet påslag vid bokning eller registrering.

**Lokal kontaktperson.** Ett tydligt telefonnummer som kan ringas vid behov är önskvärt. *Champing.co.uk* informerade boende kring tre pedagogiska nivåer, beroende på situation: Nödnummer – central bokning – lokal kontaktperson.

## 7. Utprovning och långsiktighet

Ju populärare vandringsled, desto större behov av övernattnig. I Storbritannien har byggnader aktivt valts ut för att skapa förutsättningar för dagsetapper. Prioriterade platser är förstas där övernattningsmöjligheter annars saknas.

### 7.1 Pilotprojekt

1 – 3 pilotprojekt på relevanta platser är en enkel väg framåt. Förslag på förutsättningar:

- Involvera kyrkoråd/personal, försäkringsbolag, lokal räddningstjänst och [Boverket](#).
- Olika typer av lokaler för bredare erfarenheter (kyrkobyggnad, församlingshem etc).
- Olika geografi: kommun, stift, län etc – tjänstemän och ansvariga kan tolka regler olika.
- Inhämta synpunkter från Skatteverket avseende eventuell moms på övernattnig, förutsättningar för skattefri gåva, förmånsbeskattning etc.

### 7.2 Utvärdering och popularitet

För få eller för många övernattnande kan äventyra långsiktigheten. **Noll** övernattnande torde visa att efterfrågan saknas på platsen. Omvänt: **för många** övernattnande skulle eventuellt kunna vålla utmaningar avseende bemanning, regelverk, konkurrens etc. En enkel åtgärd är då att höja priset för det enskilda boendet, alternativt undersöka förutsättningar för ett mer reguljärt boende på platsen, kanske i någon annans regi.

## 8. Kontaktpersoner i Storbritannien, urval

Att kontakta lokala ansvariga för respektive Sanctuary ger sannolikt bara information om den egna platsens förutsättningar. Följande personer har emellertid mer systematisk kunskap, om ytterligare frågor eller dialog önskas i ett senare skede:

**Dawn Champion**, British Pilgrimage Trust: [dawn@britishpilgrimage.org](mailto:dawn@britishpilgrimage.org)

**Anne Lloyd**, koordinator för the [Golden Valley Way](#): [abbeydoredmc@gmail.com](mailto:abbeydoredmc@gmail.com)

**Penny Marns**, koordinator för the [Cornish Celtic Way](#): [hello@cornishcelticway.co.uk](mailto:hello@cornishcelticway.co.uk)

**Churches Conservation Trust** ansvarar för konceptet Champing:  
<https://www.visitchurches.org.uk/contact-us/meet-the-team.html>